

L'OBSERVATION SUR 3 ANS DES RESULTATS
TECHNIQUES OBTENUS PAR UN ECHANTILLON
FIXE DE 48 ELEVAGES DE LAPINS

P.F. KOEHL

Ingénieur - Service Economique de l'I.T.A.V.I.

INTRODUCTION

Les systèmes d'observations des résultats techniques ou économiques des élevages de lapin présentent chaque année des résultats synthétiques portant sur un certain nombre d'élevages.

Malgré leur précision et leur représentativité, ces données ne représentent qu'une photographie sur une courte période du niveau moyen et de la variabilité entre élevages, des principaux paramètres techniques de production.

En effet, on constate très souvent un renouvellement assez rapide des échantillons d'éleveurs, participant à un système de gestion technique. C'est pourquoi, en étudiant l'évolution des résultats sur plusieurs années, on risque d'avoir une vision un peu déformée de la "réalité dynamique" de l'évolution des performances dans un élevage donné.

Il paraît donc intéressant d'analyser les performances obtenues pendant au moins 3 années consécutives par les 48 mêmes élevages.

Notons que, pour les besoins de l'analyse, ne sont pris en compte que les résultats des années pendant lesquelles l'élevage a produit pendant 12 mois.

LES CARACTERISTIQUES DE CES ELEVAGES - LEUR REPRESENTATIVITE

Ces 48 élevages regroupent environ 4.700 femelles soit une taille moyenne de 98 femelles en production.

La grande majorité de ces élevages, constituent seulement une source de revenu complémentaire au sein d'une exploitation de polyculture.

Taille élevage	- 50 ♀	50 à 100 ♀	100 à 200 ♀	+ 200 ♀
Nombre d'élevage	11	19	14	4

C'est probablement une des raisons pour lesquelles les résultats techniques obtenus par ces élevages sont relativement moyens, dans la mesure où la majorité d'entre eux sont installés dans des bâtiments aménagés, et que les temps consacrés à la conduite du troupeau ne sont peut-être pas toujours suffisants.

On peut néanmoins estimer que cet échantillon est assez représentatif de la diversité de l'élevage cunicole français, tant au plan des résultats techniques que des tailles d'élevage.

Ces 48 élevages sont ou ont été suivis par le système de G.T.E. de l'I.T.A.V.I. depuis plusieurs années. Leurs résultats techniques globaux sont comparables aux valeurs obtenues par des échantillons plus importants dans le même système de Gestion ou dans d'autres.

LES PARAMETRES TECHNIQUES ETUDIES

Dans un souci de clarté, nous avons choisi d'étudier 4 paramètres techniques :

- a) La productivité globale de l'élevage exprimée en nombre de lapins produits par femelle présente sur l'élevage et par an.
- b) L'intervalle moyen entre deux mises bas par femelle présente et par an. Critère dont on sait qu'il est fortement corrélé avec la productivité finale du troupeau.
- c) Le taux de mortalité de la Naissance au Sevrage.
- d) Le taux de mortalité du Sevrage à la vente.

On sait que ces deux derniers éléments sont parmi les principaux facteurs limitants l'amélioration des performances et grevant la rentabilité de certains élevages.

DES RESULTATS GLOBAUX

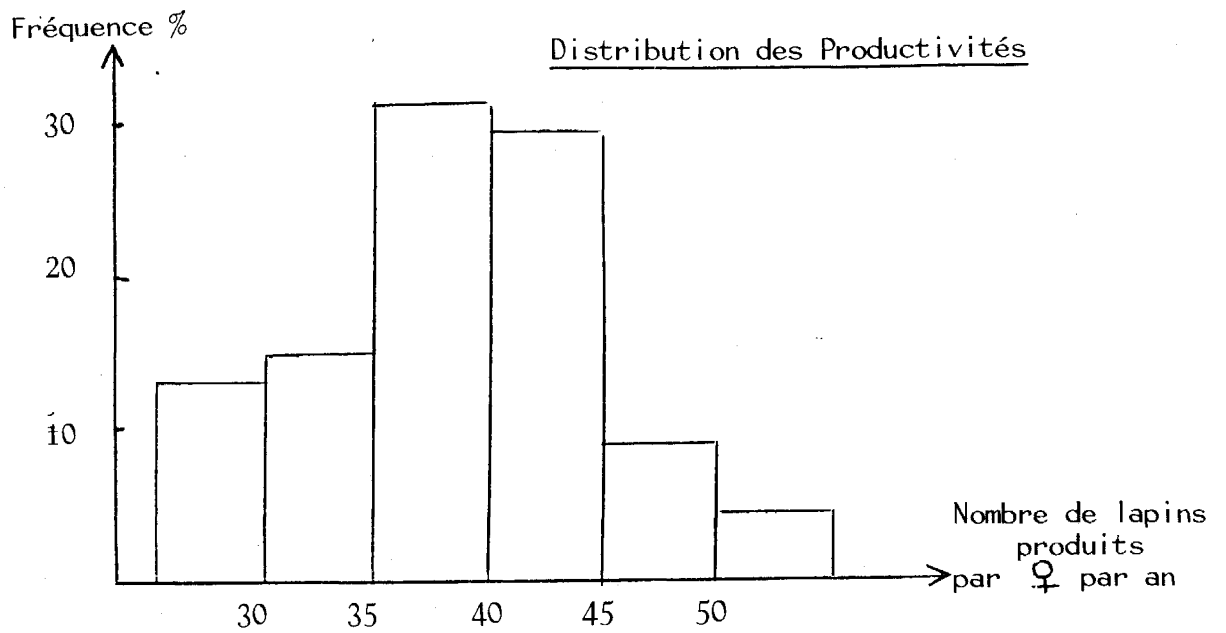
Pour les 48 élevages étudiés, les résultats moyens globaux sur 3, 4, 5 ou 6 ans, sont les suivants :

Critères	Moyenne	Coefficient de variation %	Coefficient de Variation observée dans les résultats annuels (%)
Nombre de lapins produits / ♀ / an	39	17	21
Intervalle moyen entre mises-bas (j)	53	20	20
Taux Mortalité Naissance-Sevrage %	17	26	31
Taux Mortalité Engraissement %	11	38	60

On constate que les résultats moyens sont pratiquement identiques à ceux observés chaque année dans des échantillons plus importants.

En revanche, on remarque que la variabilité des productivités et des mortalités est sensiblement plus réduite que sur les résultats annuels. On peut penser que cela traduit le caractère assez aléatoire de ces paramètres. Aucun éleveur n'est à l'abri d'un problème technique. Les productivités se distribuent entre 25 et 52 lapins produits par femelle et par an.

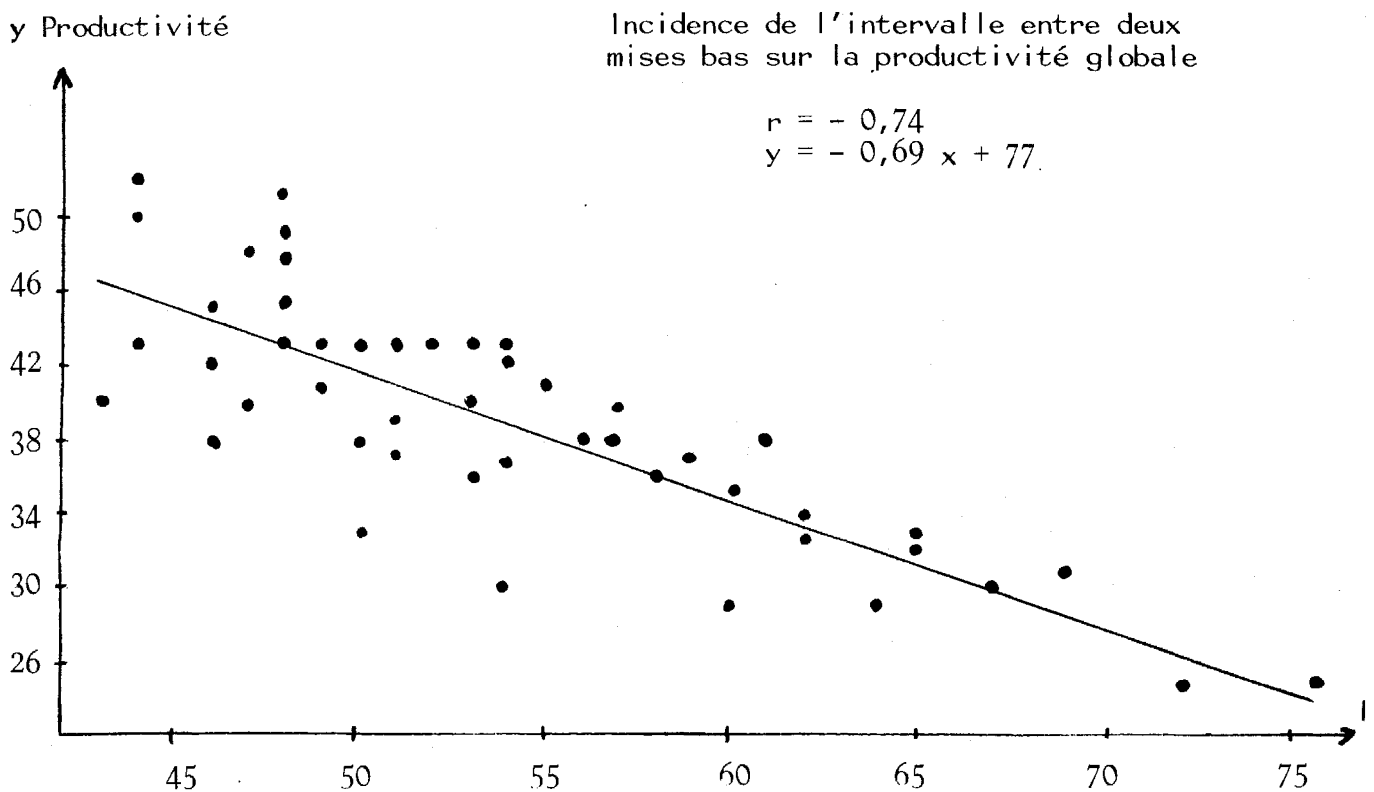
.../...



Au contraire, le paramètre "intervalle moyen entre deux mises-bas", qui est une caractéristique plus structurelle qui dépend du mode de conduite du troupeau adopté par l'éleveur, présente la même variabilité que dans les analyses annuelles.

Les résultats s'échelonnent entre 43 et 76 jours.

La corrélation de ce critère avec la productivité est assez bonne.



L'ANALYSE DU GROUPE

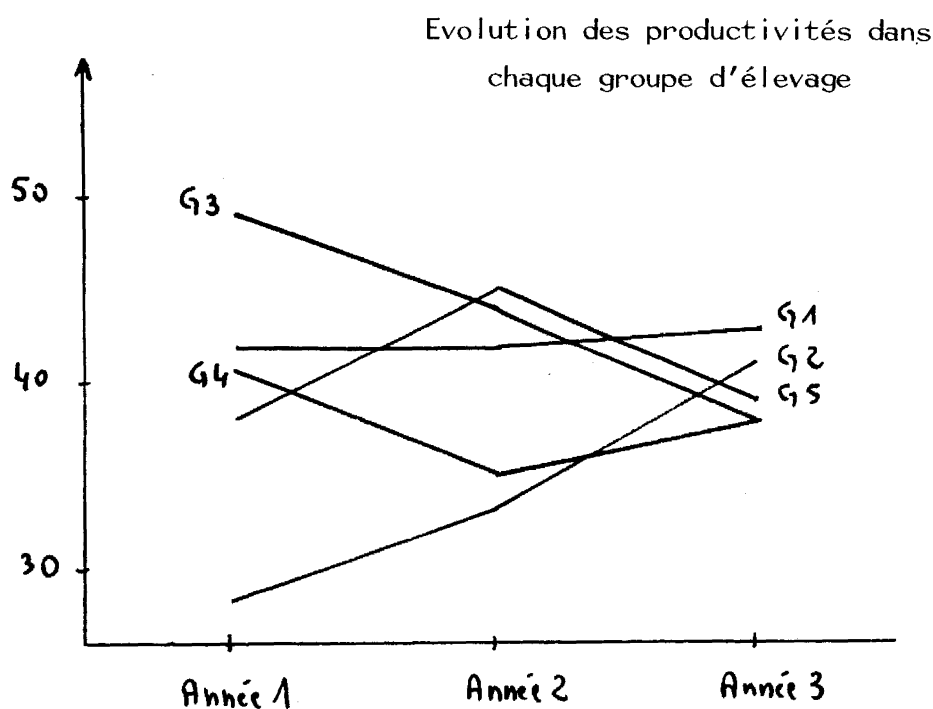
Pour approfondir l'analyse de ces résultats, nous avons pensé classer les élevages en 5 groupes différents selon la tendance générale présentée par leurs résultats de productivités annuelles à savoir :

- Groupe 1 : Résultats constants
- Groupe 2 : Résultats en augmentation
- Groupe 3 : Résultats en diminution
- Groupe 4 : Deux années moyennes "encadrant" une mauvaise année.
- Groupe 5 : Deux années moyennes "encadrant" une bonne année.

Pour ce classement, nous avons bien entendu mis les élevages en "phase" (les trois périodes analysées ne sont pas forcément les mêmes années chronologiques). En essayant d'être le plus "objectif" possible, on obtient la répartition suivante :

Groupe n°	1	2	3	4	5
Symbole utilisé	=	↗	↘	↗↘	↘↗
Nombre d'élevages	6	17	12	5	8
Pourcentage sur total	13	35	25	10	17

Dans chaque groupe, les moyennes des productivités obtenues pendant les 3 années étudiées sont les suivantes :



Ces résultats appellent les commentaires suivants :

- Les élevages dont la productivité est régulière sont peu nombreux.
- Les élevages qui "partent" de productivités très modestes rejoignent la moyenne en 3 ans.
- Les élevages qui ont de très bons résultats sur une année ont beaucoup de difficultés pour se maintenir au même niveau plusieurs années.
- Plus de 25 % des élevages ont des résultats en "dents de scie".

Tout se passe comme si on arrivait à un certain nivellement des performances aux environs de 40 lapins produits par femelle et par an dans ces échantillons. Cela ne veut pas dire, bien sûr, qu'il est impossible de tenir des productivités plus élevées pendant plusieurs années.

* * *

Les deux groupes d'élevage les plus nombreux sont ceux dont les évolutions sont constamment croissantes ou décroissantes.

L'analyse des critères intermédiaires nous apportent quelques éclaircissements sur les raisons de ces phénomènes.

Le groupe ↘

Années \ Critères	Taux Mortalité N - S (%)	Taux Mortalité Engraissement (%)	Intervalle entre 2 mises bas (j)
1	15,6	6,8	48
2	16,7	11,4	51
3	17,3	10,3	55

Dans ce groupe, l'intervalle moyen entre deux mises-bas qui passe de 48 à 55 jours, se conjugue à une augmentation sensible de la mortalité en engraissement pour entraîner le déclin des performances. Ces élevages ont eu des difficultés pour maintenir un rythme de reproduction intensif, alors que le microbisme s'installait à l'engraissement.

Le groupe ↗

Années \ Critères	Taux Mortalité N - S (%)	Taux Mortalité Engraissement (%)	Intervalle entre 2 mises bas (j)
1	18,1	11,6	67
2	17,4	11,0	59
3	16,2	10,4	52

Dans ce groupe, le gain de productivité est principalement obtenu par une intensification du rythme de reproduction, l'intervalle entre deux mises-bas passe de 67 à 52 jours.

En revanche, on ne constate pas d'amélioration très spectaculaires sur les taux de mortalité ; cela ne signifie pas, bien sûr, que les gains à ce niveau soient inutiles.

CONCLUSIONS

Il serait présomptueux de considérer ces résultats, comme définitifs et représentatifs de tous les cas possibles.

Nous connaissons des éleveurs qui maintiennent depuis plusieurs années leur troupeau sur la "crête" des 50 lapins produits par femelle par an.

Les observations présentées ont surtout pour but de montrer combien la conduite d'un troupeau cunicole est délicate, si l'on veut en tirer le rendement maximum.

L'OBSERVATION SUR 3 ANS DES RESULTATS
TECHNIQUES OBTENUS PAR UN ECHANTILLON
FIXE DE 48 ELEVAGES DE LAPINS

P.F. KOEHL

Ingénieur - Service Economique de l'I.T.A.V.I.

RESUME

Les synthèses annuelles des résultats techniques fournies par les systèmes d'observation des élevages de lapins, ne couvrent pas des échantillons fixes. C'est pourquoi ces moyennes ainsi obtenues ne renseignent pas sur l'évolution dans le temps des résultats des élevages ni sur leur niveau pluriannuel de performances.

L'Etude présente pour 48 élevages regroupant 4.700 reproductrices, l'évolution en 3 ans de 4 paramètres techniques : le nombre de lapins produits par femelle par an, l'intervalle entre 2 mises bas et le taux de mortalité des lapereaux avant et après sevrage.

Un classement en 5 groupes caractérisés par les tendances d'évolution de la productivité montre que :

- les élevages à productivité régulière sont rares (13 %)
- les élevages à faible productivité la première année, rejoignant la moyenne en 3 ans grâce à une intensification du rythme de reproduction.
- Plus du quart des élevages ont des résultats en "dent de scie".
- Les fortes productivités sont difficiles à maintenir pendant plusieurs années du fait de l'augmentation des mortalités et du ralentissement du rythme de reproduction.

OBSERVING DURING THREE YEARS OF TECHNICAL
RESULTS OBTAINED BY A SAMPLE OF 48 RABBIT
PRODUCTION UNITS

P.F. KOEHL

Ingénieur - Service Economique de l'I.T.A.V.I.

SUMMARY

Animal ~~synthesis~~ ^{synthesis} of technical results provided by observing systems of rabbit production units, don't concern fixed samples. It's the reason why average data obtained by this way, can't give any indication about the evolution of results from these units, and neither about their pluriannual levels of performances.

This study presents for 48 units, gathering 4.700 does, the evolution during 3 years of 4 technical factors : number of rabbits produced per doe and per year, interval between two parities, and mortality rate of young rabbit before and after weaning.

A classification in fives groups characterized by evolution trends of productivity shows that :

- Units having regular productivity are seldom observed (13 %).
- Units with low productivity during the first year, reach the average level after three years, by an intensification of reproduction rate.
- More of 25 % of units have irregular results.
- Good productivities are difficult to maintain during several years, because of increase of mortality and decrease of reproduction rate.

